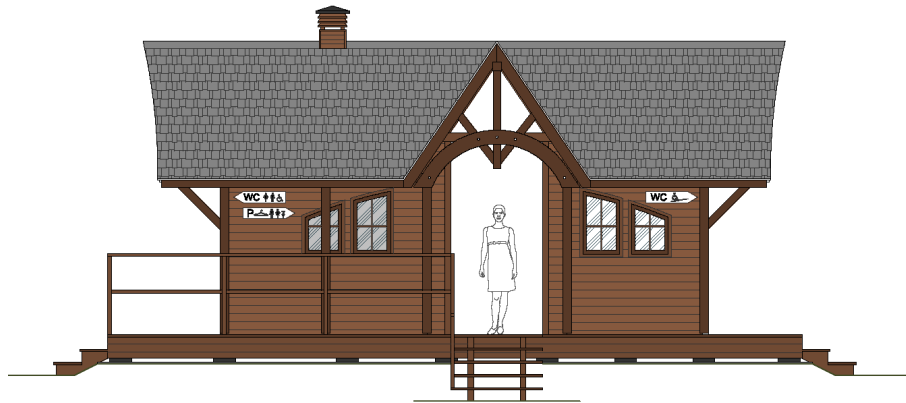


## Opis funkcji poszczególnych terenów objętych opracowaniem.

### **Borne Sulinowo**

---

**A – Plaża Słoneczna - kąpielisko strzeżone z zapleczem sanitarnym, wypożyczalnia sprzętu wodnego i rowerów, plac zabaw dla dzieci.**



Zaprojektowany w 2012r. budynek zaplecza plaży.

Powiększenie plaży, wybudowanie zaplecza sanitarnego, nadzór ratowników, możliwość dojazdu samochodem oraz dodatkowe atrakcje, takie jak zjeżdżalnia wodna, plac zabaw czy zlokalizowana w sąsiedztwie wypożyczalnia rekreacyjnego sprzętu wodnego oraz rowerów mają spowodować, iż plaża Słoneczna będzie pełniła funkcję głównego kąpieliska w mieście.

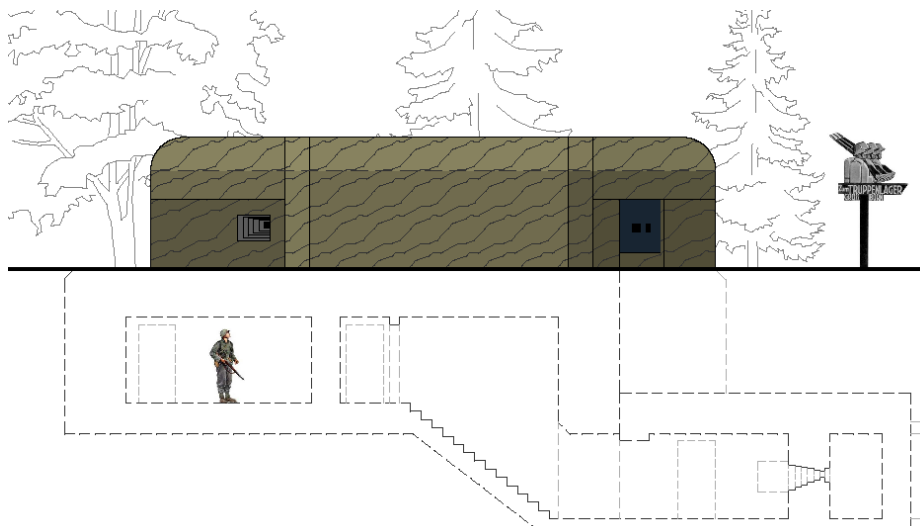
Na terenie plaży zaplanowane zostały następujące obiekty i elementy małej architektury:

- ◆ budynek zaplecza plaży (przebieralnia, WC, pomieszczenie dla ratowników, sklepik);
- ◆ budynek zaplecza wypożyczalni sprzętu wodnego i rowerów;
- ◆ pomosty rekreacyjne ze zjeżdżalnią wodną;
- ◆ pomost przystosowany do cumowania łodzi wędkarskich, żaglówek oraz rekreacyjnego sprzętu wodnego;
- ◆ rampa wodna (miejsce wodowania łodzi);
- ◆ plac zabaw;
- ◆ altanki, ławki, ażurowe parasole przeciwsłoneczne.

Ze względu na to, iż część obecnej plaży położona jest na terenie prywatnym, planowanie jest wycięcie części drzew i krzewów oraz profilowanie terenu i dowiezienie piasku od strony południowej, co zapewni jednocześnie lepsze nasłonecznienie terenu.

W sąsiedztwie kąpieliska: parking oraz muzeum militarne.

## B – Muzeum militarne.



Wstępna koncepcja muzeum militarne (widok części nadziemnej oraz przekrój przez kondygnację podziemną i zejście do tuneli).

Koncepcja zagospodarowania nabrzeża w Bornem Sulinowie wykonana została z myślą o rozwoju tzw. turystyki weekendowej. Główną ideą było stworzenie obiektów oraz miejsc, które dostarczą turystom atrakcji i sprawią, że Borne Sulinowo stanie się ciekawym miejscem, do którego warto udać się z rodziną czy znajomymi na jedno lub kilkudniową wycieczkę. Militarna historia miasta oraz sąsiedztwo zbudowanej przez Niemców w latach 30-tych linii umocnień zwanych Wałem Pomorskim sprawia, iż spora część turystów odwiedza tereny gminy pod tym właśnie kątem. Jednak większość umocnień Wału Pomorskiego została zniszczona, a nieliczne zachowane obiekty są trudno dostępne a ich zwiedzanie często niebezpieczne.

Nietypowe muzeum militarne (budynek będący imitacją jednego z najmocniejszych i najbardziej rozbudowanych obiektów bojowych – bunkra o klasie odporności B, tzw. B-werk) ma umożliwić wszystkim turystom „dotknięcie” tej części historii.

Muzeum zaplanowane zostało jako dwukondygnacyjne z fragmentem systemu podziemnego (częściowo wzorowanego na zachowanym na terenie gminy w grupie warownej „Góra Śmiadowska”). Obiekt w możliwie najwierniejszy sposób ma odzwierciedlać wygląd bunkra w momencie jego wybudowania (zewnętrzne malowanie oraz elementy maskujące, odtworzenie wyposażenia oraz instalacji technicznych - oświetlenia, wentylacji, rurowego systemu komunikacji głosowej). Jednocześnie budynek może być wyposażony w nowoczesne instalacje i systemy multimedialne (ukryte w pustych przestrzeniach pomiędzy ścianami) umożliwiające tworzenie efektów dźwiękowych i wizualnych (odgłosy wybuchów, bitwy, obrazy walk na ścianach) co w połączeniu z odpowiednim oświetleniem dostarczy zwiedzającym niezapomnianych emocji.

W pomieszczeniach w części nadziemnej oraz mniejszych pomieszczeniach

części podziemnej można wystawiać ekspozycje oraz elementy wyposażenia związane z funkcjonowaniem bunkra, natomiast większe pomieszczenia w części podziemnej mogą pełnić funkcję muzeum, sali prelekcyjnej, sal multimedialnych (w których można wyświetlać filmy np. o historii regionu i miasta).

System centralnego ogrzewania (ukrytego w posadzce) umożliwi przechowywanie w muzeum wszelkiego rodzaju pamiątek historycznych.

Zaplanowany budynek ma bardzo prostą konstrukcję - ściany wewnętrzne z bloczków betonowych (pokrytych tynkami cementowymi) częściowo wykonanymi podwójnie (z pustą przestrzenią w środku), żelbetonowe monolityczne stropy, betonowe posadzki. Realistyczny wygląd zewnętrzny zapewnią betonowe ściany osłonowe.

Brak wielu elementów budowlanych i wykończeniowych stosowanych w tradycyjnych budynkach sprawi, iż koszty budowy takiego obiektu będą niewielkie.

Pochyłe ukształtowanie terenu umożliwi wykonanie systemu podziemnego bezpośrednio pod powierzchnią terenu.

Obiekt zaplanowany został na wzniesieniu w miejscu, w którym nabrzeże tworzy niewielki cypel, i z którego roztacza się piękny widok na jezioro.

Teren wokół obiektu może być miejscem wystaw sprzętu militarnego.

W sąsiedztwie muzeum: wieża widokowa, zagospodarowany teren nabrzeżny (pomost, altanki), plaża strzeżona, parking.

### **C – Mini amfiteatr.**



Przykładowy mini amfiteatr wybudowany na zboczu skarpy (Przemyśl).

Mini amfiteatr z miejscami siedzącymi dla około 250 osób, zlokalizowany na zboczu wyprofilowanej skarpy, ma umożliwić organizowanie w ładnej scenerii (nad brzegiem jeziora) kameralnych koncertów, przedstawień teatralnych, występów kabaretowych czy też występów okolicznościowych. Tarasy widowni oraz scena zaprojektowane zostaną w sposób harmonijnie komponujący obiekt z otoczeniem (kamienne okładziny tarasów-widowni, drewniana scena ze składanym płóciennym zadaszaniem w kształcie żagla, na skarpach skalniaki, wokół sceny nasadzenia zieleni ozdobnej).

Obiekt wyposażony będzie w niezbędne instalacje techniczne.



WSTĘPNA KONCEPCJA ZAGOSPODAROWANIA SPORTOWO-TURYSTYCZNEGO TERENÓW  
POŁOŻONYCH NAD JEZIOREM PILE.

---

**D – Teren rekreacyjny - kąpielisko niestrzeżone, plac zabaw, miejsca piknikowe, pomost widokowy.**

Teren z zachowaną istniejącą funkcją oraz dodatkowymi elementami zagospodarowania (pomost widokowy, rozbudowany plac zabaw, altanki piknikowe). Planowane jest wykonanie nowej nawierzchni piaskowej plaży.

**E – Plaża Centralna - kąpielisko niestrzeżone z zapleczem sanitarnym, wypożyczalnia sprzętu wodnego i rowerów, plac zabaw dla małych dzieci.**

Plaża Centralna ma pełnić funkcję drugiego kąpieliska w mieście oraz mini przystani żeglarskiej. W tym miejscu przewidziany jest przystanek statku wycieczkowego / tramwaju wodnego, punkt wypożyczania sprzętu wodnego oraz rowerów.

Na terenie kąpieliska zaplanowane zostały następujące obiekty i elementy małej architektury:

- ◆ budynek zaplecza plaży (przebieralnie, WC, sklepik);
- ◆ budynek zaplecza wypożyczalni sprzętu wodnego i rowerów;
- ◆ pomosty rekreacyjne;
- ◆ przystanek statku wycieczkowego / tramwaju wodnego (pozostałe przystanki w miejscowościach Piława, Silnowo i Dąbrowica);
- ◆ pomost przystosowany do cumowania żaglówek oraz rekreacyjnego sprzętu wodnego;
- ◆ plac zabaw dla małych dzieci;
- ◆ siłownia plenerowa;
- ◆ altanki, ławki.

W sąsiedztwie: parkingi, rampa wodna (miejsce wodowania łodzi), hangary na łodzi oraz magazyny sprzętu wodnego, arboretum i ścieżka przyrodnicza, miasteczko zabaw.

**F – Miasteczko zabaw.**

Duży i nietypowy plac zabaw wykonany według indywidualnego projektu (np. w kształcie warowni), z licznymi elementami zabawowymi (min. zjeżdżalnią, ściankami wspinaczkowymi, mini parkiem linowym, trampolinami). Wokół placu zabaw specjalnie ukształtowana ścieżka przystosowana do jazdy na sprzęcie rekreacyjnym (rowerach, rolkach, hulajnogach, deskorolkach). Na terenie miasteczka wypożyczalnia sprzętu sportowo-rekreacyjnego dla dzieci. Wokół ławki i altanki dla rodziców, zieleni ozdobna.

W sąsiedztwie: parkingi, plaża z zapleczem sanitarnym, wypożyczalnia sprzętu wodnego i rowerów, ścieżka przyrodnicza / arboretum.

**G – Tereny zieleni do uporządkowania.**

Tereny wymagające przeprowadzenia prac porządkowych zieleni w większym zakresie (wycinka krzewów, przecinka drzew, niwelacja terenu, oczyszczenie oraz zagospodarowanie brzegów terenów podmokłych).



#### **H, I – Kanał wodny oraz hangary i magazyn sprzętu wodnego.**

Koncepcja zakłada wyznaczenie specjalnych miejsc do cumowania łodzi i żaglówek oraz ich przechowywania. W tym celu zaplanowane zostały specjalne pomosty (z półpokładami) oraz hangary na łodzi wraz z magazynem sprzętu wodnego. Przewidziane zostało także wykonanie dodatkowych ramp wodnych (miejsc wodowania łodzi). Łodzie wędkarskie zgrupowane zostały w dwóch lokalizacjach - po zachodniej stronie półwyspu Głowa Orła oraz w pobliżu plaży Słonecznej. Dodatkowym miejscem cumowania łodzi może być teren oznaczony na planie literą N (przy ulicy Nabrzeżnej). Pomosty do cumowania żaglówek przewidziane zostały przy polu kempingowym, plaży Centralnej (mającej pełnić także funkcję mini przystani żeglarskiej), oraz plaży Słonecznej. Hangary na łodzi oraz magazyn sprzętu wodnego zostały zaplanowane w miejscu obecnych budynków gospodarczych na końcu ulicy Lipowej (budynki w bardzo złym stanie technicznym, nienadające się do remontu). Lokalizacja ta została wybrana z uwagi na dobry dojazd (zjazd bezpośrednio z jezdni asfaltowej) oraz dostępność wszystkich sieci technicznych (kanalizacyjnej, wodociągowej, energetycznej, gazowej, telekomunikacyjnej, ciepłowniczej). W miejscu istniejących budynków zaplanowane zostały hangary na łodzi (o konstrukcji drewnianej) oraz murowany budynek magazynowo-biurowo-socjalny. Połączenie z jeziorem zapewni kanał wodny (zlokalizowany w miejscu ujścia istniejącego cieką odprowadzającego wodę z pobliskich terenów podmokłych). Prace związane z wykonaniem kanału będą polegały na jego poszerzeniu i pogłębieniu (przy częściowej zmianie trasy koryta), umocnieniu brzegów, wycince drzew w miejscu głównego basenu, wykonaniu pomostów oraz rampy wodnej. Zagospodarowane i obsadzone roślinami brzegi kanału uatrakcyjnią teren istniejącego arboretum. Przeprawę przez kanał zapewni drewniany mostek wyprofilowany w kształcie łuku. Przy ujściu kanału zaplanowana została nowa rampa wodna (w miejscu obecnej prowizorycznej rampy).

#### **J – Arboretum i ścieżka przyrodnicza.**

Koncepcja zakłada powiększenie istniejącego arboretum w kierunku wschodnim. Dodatkową atrakcją ma być fragment ścieżki (kładki drewnianej) przebiegającej przez porośnięty drzewami teren podmokły.

#### **K – Teren sportowo-rekreacyjny.**

Na tym terenie zaplanowane zostały następujące elementy zagospodarowania:

- ◆ duże boisko treningowe do piłki nożnej (z dodatkowymi bramkami ustawionymi w poprzek boiska, wyznaczającymi dwa mniejsze pola do gry dla dzieci i młodzieży);
- ◆ boisko do koszykówki o nawierzchni poliuretanowej;
- ◆ boisko do gry w piłkę siatkową o nawierzchni trawiastej;
- ◆ plac zabaw;
- ◆ ławki.



WSTĘPNA KONCEPCJA ZAGOSPODAROWANIA SPORTOWO-TURYSTYCZNEGO TERENÓW  
POŁOŻONYCH NAD JEZIOREM PILE.

---

**L – Pole kempingowe.**

Koncepcja zakłada podniesienie standardu istniejącego pola kempingowego. Na terenie kempingu planowane jest:

- ◆ wybudowanie budynku zaplecza sanitarnego;
- ◆ wybudowanie budynku zaplecza administracyjno-socjalnego;
- ◆ wykonanie stanowisk dla kamperów i przyczep kempingowych;
- ◆ wykonane zlewni ścieków;
- ◆ wykonanie placu zabaw;
- ◆ wykonanie boiska do siatkówki plażowej;
- ◆ montaż / wykonanie elementów małej architektury: ławek, altanek, miejsc na ognisko;
- ◆ nasadzenie zieleni ozdobnej.

**M – Kąpielisko niestrzeżone, pomosty wędkarskie.**

Teren z zachowaną istniejącą funkcją oraz dodatkowymi elementami zagospodarowania (ławki, pomost do cumowania żaglówek). Planowane jest wykonanie nowej nawierzchni piaskowej plaży.

**N – Alternatywna lokalizacja kąpieliska przy ulicy Nabrzeżnej, dodatkowe miejsce cumowania łodzi wędkarskich.**

**O – Kąpielisko niestrzeżone.**

Teren zagospodarowany pod kątem kąpieliska (wycinka krzewów oraz części drzew, niwelacja oraz utwardzenie terenu, założenie trawników, wykonanie nowej nawierzchni piaskowej, czyszczenie dna, montaż elementów małej architektury - ławek, altanek).

**P – Teren przeznaczony na cele usług turystyki.**

Teren po uporządkowaniu zieleni może być wydzierżawiony na usługi turystyczne (np. park linowy).

## **Piława**

---

**S – Teren rekreacyjno-sportowy, kąpielisko niestrzeżone.**

Teren z zachowaną istniejącą funkcją oraz dodatkowymi elementami zagospodarowania:

- ◆ zapleczem sanitarnym;
- ◆ pomostem rekreacyjnym będącym jednocześnie przystankiem statku wycieczkowego / tramwaju wodnego;
- ◆ pomostem przystosowanym do cumowania żaglówek, łodzi i rekreacyjnego sprzętu wodnego;
- ◆ rampą wodną (miejscem wodowania łodzi);



## WSTĘPNA KONCEPCJA ZAGOSPODAROWANIA SPORTOWO-TURYSTYCZNEGO TERENÓW POŁOŻONYCH NAD JEZIEM PILE.

---

- ◆ zjeżdżalnią wodną;
- ◆ placem zabaw;
- ◆ boiskami rekreacyjnymi: do piłki nożnej i siatkówki plażowej;
- ◆ elementami małej architektury - ławkami i altankami.

Komunikację pieszą i samochodową zapewni utwardzona droga oraz ścieżki. Zaplanowano zagospodarowanie brzegu wokół źródelka (skalniak, nasadzenia zieleni ozdobnej) oraz wykonanie ścieżki przyrodniczej wzdłuż nowego koryta strumyka oraz poprzez fragment trzcinowiska (kładka drewniana).

Koncepcja zakłada uporządkowanie zieleni na całym terenie ze szczególnym uwzględnieniem brzegu jeziora.

Bramki boiska do piłki nożnej będą demontowane, co umożliwi wykorzystywanie terenu do organizacji festynów i koncertów.

Na skarpie przewidziano utwardzenie istniejących „tarasów”, wykonanie schodów oraz montaż ławek.

Planowane jest wykonanie nowej nawierzchni piaskowej plaży.

### **T – Ogólnodostępna przystań żeglarska.**

Teren ogólnodostępnej przystani żeglarskiej z wypożyczalnią sprzętu wodnego oraz rowerów.

Na terenie planowane są następujące obiekty oraz elementy małej architektury:

- ◆ budynek administracyjno-socjalno-magazynowy;
- ◆ budynek na sprzęt wodny;
- ◆ dodatkowy pomost przystosowany do cumowania żaglówek (aktualnie budowany jest pomost rekreacyjny);
- ◆ rampa wodna (miejsce wodowania żaglówek);
- ◆ boisko do siatkówki plażowej;
- ◆ duża altanka / wiata.

Komunikację pieszą i samochodową zapewni utwardzona droga oraz ścieżka.

### **Teren przy drodze Szczecinek – Czaplunek.**

Miejsce postoju pojazdów - parking, altanka, pomost widokowy z planszami promocyjno-informacyjnymi (przestrzenną panoramą jeziora Pile, mapą jezior i szlaków turystycznych na terenie gminy, informatorem turystycznym).

## **Silnowo**

---

### **U – Teren rekreacyjny, kąpielisko niestrzeżone.**

Teren z zachowaną istniejącą funkcją oraz dodatkowymi elementami zagospodarowania:

- ◆ zapleczem sanitarnym;
- ◆ pomostem rekreacyjnym będącym jednocześnie przystankiem statku wycieczkowego / tramwaju wodnego;



## WSTĘPNA KONCEPCJA ZAGOSPODAROWANIA SPORTOWO-TURYSTYCZNEGO TERENÓW POŁOŻONYCH NAD JEZIOREM PILE.

---

- ◆ pomostem przystosowanym do cumowania żaglówek, łodzi i rekreacyjnego sprzętu wodnego;
- ◆ rampą wodną (miejscem wodowania łodzi) z utwardzoną drogą dojazdową;
- ◆ placem zabaw;
- ◆ boiskiem do siatkówki plażowej;
- ◆ ławkami i altankami.

Planowane jest wykonanie nawierzchni piaskowej plaży.

### **Dąbrowica**

---

#### **W – Kąpielisko niestrzeżone.**

Koncepcja obejmuje uporządkowanie zieleni, wykonanie fragmentu drogi dojazdowej, wykonanie pomostu rekreacyjnego przystosowanego do cumowania żaglówek oraz łodzi, montaż elementów małej architektury (ławek, altanki). Planowane jest wykonanie nawierzchni piaskowej plaży.

#### **Y – Teren rekreacyjny, kąpieliska niestrzeżone.**

Na terenie planowane są następujące elementy zagospodarowania:

- ◆ zaplecze sanitarne kąpieliska;
- ◆ pomosty rekreacyjne (w tym jeden będący jednocześnie przystankiem statku wycieczkowego / tramwaju wodnego);
- ◆ pomost przystosowany do cumowania żaglówek, łodzi i rekreacyjnego sprzętu wodnego;
- ◆ rampa wodna (miejsce wodowania łodzi) z utwardzoną drogą dojazdową;
- ◆ plac zabaw;
- ◆ boisko do siatkówki plażowej;
- ◆ ławki i altanki.

Planowane jest wykonanie nawierzchni piaskowej plaż.

Wzdłuż nabrzeża, na całej długości zagospodarowywanego terenu, planowane jest wykonanie ciągów pieszo-rowerowych i pieszo-jezdných.

Koncepcja zakłada kompleksowe uporządkowanie zieleni.

### **Ogólne elementy zagospodarowania nabrzeża.**

#### **Zintegrowane wypożyczalnie sprzętu wodnego oraz rowerów.**

Na terenie Bornego Sulinowa (plaża Słoneczna, plaża Centralna oraz pole kempingowe) oraz w miejscowości Piława (przystań żeglarska) przewidziane jest zlokalizowanie zintegrowanych wypożyczalni sprzętu wodnego oraz rowerów.

W wyznaczonych miejscach zaprojektowane zostały pomosty przystosowane do cumowania sprzętu wodnego, budynki magazynowe, rampy wodne. Do każdego z miejsc przewidziano możliwość dojazdu drogą utwardzoną. Wypożyczalnie mają





## WSTĘPNA KONCEPCJA ZAGOSPODAROWANIA SPORTOWO-TURYSTYCZNEGO TERENÓW POŁOŻONYCH NAD JEZIOREM PILE.

---

być administrowane przez podmioty prywatne (dzierzawiące obiekty i części terenu) ale jednocześnie zobowiązane umownie do przyjmowania i zabezpieczania sprzętu wodnego z innych wypożyczalni oraz do prowadzenia punktu miejskiej wypożyczalni rowerów. Dzięki takiemu rozwiązaniu mieszkańcy oraz turyści będą mieli możliwość swobodnego poruszania się wypożyczonym sprzętem po terenie gminy (np. wypożyczenia sprzętu wodnego w Bornem Sulinowie, przepłynięcia nim do Piławy i powrotu do Bornego Sulinowa wypożyczonymi rowerami).

### **Statek wycieczkowy / tramwaj wodny.**

Koncepcja zakłada uruchomienie (w sezonie letnim) kursów statku wycieczkowego / tramwaju wodnego pomiędzy miejscowościami: Borne Sulinowo, Piława, Silnowo i Dąbrowica.

### **Pływająca wyspa.**

Koncepcja zakłada wykonanie pływającego pomostu (w kształcie koła), cumowanego w sezonie letnim na środku jeziora (w połowie odległości pomiędzy Bornem Sulinowem a Piławą), będącego miejscem odpoczynku dla osób korzystających z wypożyczalni sprzętu wodnego i płynących z jednej miejscowości do drugiej. Na pomoście znajdują się ławki ze stołami piknikowymi oraz altanka zapewniająca schronienie przed deszczem. Pomost może stanowić także punkt wędkarski.

### **Miejsca piknikowe.**

Wzdłuż nabrzeża w Bornem Sulinowie oraz w wyznaczonych miejscach w pozostałych miejscowościach, wyznaczone zostaną miejsca z altankami oraz miejscami na ognisko, zapewniające wszystkim chętnym mieszkańcom oraz turystom możliwość zorganizowania weekendowego pikniku.

### **Oświetlenie terenu.**

Koncepcja zakłada wykonanie oświetlenia parkowego wzdłuż głównych ścieżek pieszo-rowerowych oraz na terenach rekreacyjno-sportowych.

### **Drogi i ścieżki.**

Koncepcja zakłada wykonanie:

- ◆ jezdni o nawierzchni z kostki betonowej brukowej lub asfaltobetonu w Bornem Sulinowie - na odcinku od ulicy Jeziornej w kierunku plaży Słonecznej oraz od ulicy Zielonej w kierunku zachodnim i dalej południowo-zachodnim;
- ◆ dróg o nawierzchni utwardzonej naturalnej - na odcinku od parkingu przy muzeum militarnym do plaży Słonecznej w Bornem Sulinowie (droga wewnętrzna z zakazem ruchu z wyłączeniem pojazdów obsługi plaży i pojazdów ze sprzętem pływającym), na odcinku od parkingu przy arboretum w kierunku plaży Centralnej i dalej ulicy Zielonej w Bornem Sulinowie (droga wewnętrzna z zakazem ruchu z wyłączeniem pojazdów obsługi plaży i pojazdów ze sprzętem pływającym), na odcinku od ulicy Sportowej do



WSTĘPNA KONCEPCJA ZAGOSPODAROWANIA SPORTOWO-TURYSTYCZNEGO TERENÓW  
POŁOŻONYCH NAD JEZIOREM PILE.

---

pomostów dla łodzi wędkarskich w Bornem Sulinowie (droga ogólnodostępna);  
na terenach rekreacyjno-sportowych w Piławie, Silnowie i Dąbrowicy (drogi  
ogólnodostępne) oraz na terenie przystani żeglarskiej w Piławie (droga  
ogólnodostępna);

- ◆ ścieżek pieszo-rowerowych o nawierzchni naturalnej (wszystkie ścieżki  
zaznaczone na rysunkach, za wyjątkiem ścieżki przyrodniczej przy arboretum  
w Bornem Sulinowie oraz ścieżki przyrodniczej w Piławie);
- ◆ ścieżek przyrodniczych o nawierzchni naturalnej z odcinkami z kładek  
drewnianych w Bornem Sulinowie oraz Piławie (tylko do ruchu pieszego).

**Zieleń.**

Koncepcja zakłada uporządkowanie terenów zielonych na całym obszarze objętym  
opracowaniem, ze szczególnym uwzględnieniem terenów oznaczonych na  
rysunkach literą „G”. W miejscach reprezentacyjnych oraz na terenach arboretum  
planowane jest wykonanie systemów nawadniających.